

Číslo účastníka:



podzimní část – Tetín a okolí



27.9. 2017 – 1.10. 2017

28.9. 2017 Trasa M (nenáročná trasa 12,4 km stoupání 455 m, klesání 497 m)

0,000 km	start	Sokolovna, Župní 200, 266 01 Tetín, (284 m)
0,540 km	po modré	Tetín, náměstí 9. května, (286 m), kostel Sv. Kateřiny
1,400 km	po modré	Kodské poleší - rozc., (307 m)
3,900 km	po zelené	Tobolka, (399 m)
4,700 km	po zelené	Pod Vinnou, (417 m)
7,000 km	po žluté	Koněpruské jeskyně, (456 m); otevřeno 8:00 + 16:00; vstupné plně 130 Kč, snížené 90 Kč

Výzdoba Koněpruských jeskyní je odrazem dlouhého vývoje (milióny let). Najdeme zde různé typy krápníků od hráškovitých koralitů po hůlkovité stalaktity, z vysokých kominů stékají sintrové vodopády a jsou zde i hrázky a sintrová jezírka, v nichž bylo možno najít jeskynní perly. Světová rarita, koněpruské růžice obsahující opál, jsou starší více než jeden a půl milionu let. Výzdobu jeskyní tvoří převážně kalcit, kromě zmíněného opálu nalezneme také aragonit, křemen, apatity a sádrovec. Na stěnách jeskyní můžeme pozorovat množství zkamenělin mořských živočichů.

V lomu na Zlatém koni byl v roce 1868 vylomen i jeden ze základních kamenů Národního divadla v Praze. Proto je Zlatý kůň zobrazen ve foyer první galerie divadla na obraze Vincence Beneše.

8,700 km	po žluté	Jelínkův most, (392 m); možnost odbočit na hradiště Kotýz, které bylo osídleno již v době bronzové a halštatské a pak ve středověku. Dnes jsou zřetelně viditelné dvě linie valů, které navazují na vápencové skály. Jelínkův most (Jelínkova brána) - krasový útvar je tvořen hlubokou úzkou skalní rozsedlinou, jejíž okraje se dotýkají a tvoří oblouk. Rozsedlina je vysoká přibližně 9 metrů a široká 1 m
9,200 km	po žluté	Havlíčkův mlýn, (280 m); poblíž Havlíčkova Mlýna vytéká z lesní stráně pramen s výbornou vodou, pro kterou jezdí lidé z širokého okolí.
11,300 km	po žluté	Koukolová hora - rozc., (435 m); možnost odbočit po zelené ke Kapli sv. Blažeje z r. 1832 kapli dal zbudovat Antonín Karel Mudroch někdejší rektor Univerzity Karlovy.
12,400 km	po žluté	Popovice - žst., (242 m)

Králův Dvůr - Popovice žst. odj.:	12:47; 13:40; 14:47; 15:40; 16:47; 17:40
Beroun žst. přij.:	12:54; 13:47; 14:54; 15:48; 16:54; 17:48

Linka 210017 C17 Králův Dvůr - Tetín - Liteň

Beroun aut. st. odj.: 14:13

Tetín přij.:

Z Berouna žst. do Tetína k sokolovně po modré délka 2,20 km, stoupání 80 m

28.9. 2017 Trasa K (klasická trasa 16,5 km stoupání 488 m, klesání 488 m)

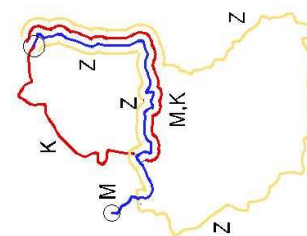
9,200 km	po žluté	Havlíčkův mlýn, (280 m); poblíž Havlíčkova Mlýna vytéká z lesní stráně pramen s výbornou vodou, pro kterou jezdí lidé z širokého okolí.
10,600 km	po zelené	Litohlavy, (250 m); vpravo vodní nádrž Suchomasty
13,300 km	po zelené	Jarov, (310 m); cestou do Jarova mineme po pravé straně vytěžený vápencový lom Kosov
14,600 km	po zelené	Beroun, ulice Tyršova (235 m) odbočit vpravo na modrou značku
16,500 km	po modré	Sokolovna, Župní 200, 266 01 Tetín, (284 m)

28.9. 2017

Trasa Z (náročná trasa 36,4 km stoupání 1 102 m, klesání 1 102 m)

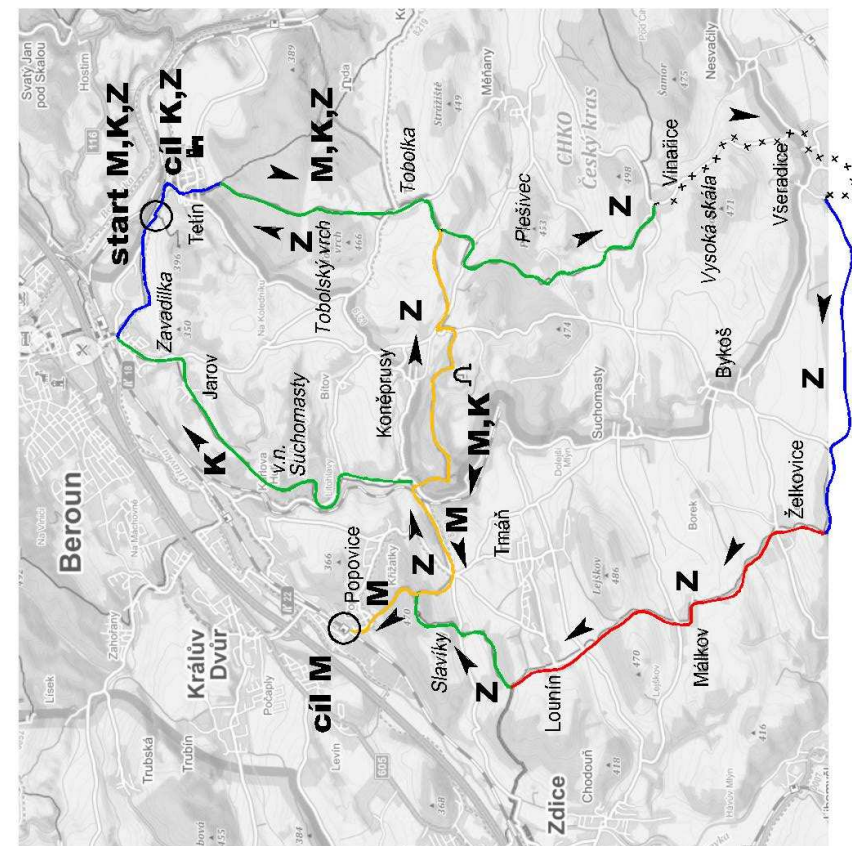
Po rozcestník Pod Vinnou je trasa společná s trasou M

- 4,700 km po zelené Pod Vinnou, (417 m)
- 7,100 km po zelené Lom Homolák, (432 m); lom byl otevřen v roce 1918 a v průběhu 20. století se postupně rozšiřoval svoji plochu také tím, že se spojoval s okolními menšími lomy. Patřil Škodovým závodům, které zde těžily vápencem pro svoji potřebu, případně ho dodávaly chemickým a keramickým závodům na Plzeňsku. Dnes je lom neaktivní a postupně zavážen. V jeho zatopené části je koupání zakázáno.
- 8,700 km po zelené Vinařice, (410 m)
- 11,300 km po silnici Všeradice, (340 m); gotický kostel sv. Bartoloměje zmiňovaný roku 1348. V roce 1765 zbarokizován. Jednoduchá ukončená polygonální presbytářem. Hranolová věž na západě přistavěna při úpravě v roce 1774. Hlavní oltář je rokokový, oltářní obraz od V. Mánesa z roku 1843. Galerie a muzeum M. D. Rettigové byla v budově špýcharu na severní straně Zámeckého dvora. V přízemí se nachází expozice věnovaná všeradické rodáčce, spisovatelce a buditelce doplněná interaktivní výstavou pojednávající o jejím díle. V prvním patře můžou návštěvníci zhlédnout expozici Česká vesnice a ve druhém patře expozici děl současných výtvarníků. Otevřeno 10:00 ÷ 16:00 ÷ vstupné 45 Kč.
Zámecký dvůr - zámecký pivovar Všerad, sládek Jiří Diviš ze Všerad, hostinec otevřeno 10:00 ÷ 24:00
- 12,100 km po silnici Všeradice, (335 m); napojení na modrou turistickou značku - odbočit vpravo
- 17,700 km po modré Housina rozc., (435 m)
- 18,400 km po červené Želkovic, (375 m)
- 20,400 km po červené Málkov, (373 m)
- 22,400 km po červené Lounín, (387 m)
- 23,000 km po červené Lounín - rozc., (400 m)
- 24,300 km po zelené Slavíky., (360 m)
- 25,000 km po zelené Koukolová hora, (471 m); Kaple sv. Blažeje z r. 1832, kapli dal zbudovat Antonín Karel Mudroch někdejší rektor Univerzity Karlovy.
- 25,200 km po zelené Koukolová hora - rozc., (435 m)
- 27,300 km po žluté Havličkův mlýn, (280 m); poblíž Havličkova Mlýna vytéká z lesní stráně pramen s výbornou vodou, pro kterou jezdí lidé z širokého okolí.
- 27,800 km po žluté Jelinkův most, (392 m); možnost odbočit na hradiště Kotýz, které bylo osídleno již v době bronzové a halštatské a pak ve středověku. Dnes jsou zřetelně viditelné dvě linie valů, které navazují na vápencové skály. Jelinkův most (Jelinkova brána) - krasový útvar je tvořen hlubokou úzkou skalní rozsedlinou, jejíž okraje se dotýkají a tvoří oblouk. Rozsedlina je vysoká přibližně 9 metrů a široká 1 m
- 29,500 km po žluté Koněpruské jeskyně, (456 m); otevřeno 8:00 ÷ 16:00; vstupné plně 130 Kč, snížené 90 Kč
Výzdoba Koněpruských jeskyní je odrazem dlouhého vývoje (milióny let). Najdeme zde různé typy krápníků od hráškovitých koralitů po hůlkovité stalaktity, z vysokých kominů stékají sintrové vodopády a jsou zde i hrázký a sintrová jezírka, v nichž bylo možno najít jeskynní perly. Světová rarita, koněpruské růžice obsahující opál, jsou starší více než jeden a půl milionu let. Výzdobu jeskyní tvoří převážně kalcit, kromě zmíněného opálu nalezneme také aragonit, křemen, apatity a sádrovec. Na stěnách jeskyní můžeme pozorovat množství zkamenělin mořských živočichů.
V lomu na Zlatém koni byl v roce 1868 vylomen i jeden ze základních kamenů Národního divadla v Praze. Proto je Zlatý kůň zobrazen ve foyer první galerie divadla na obraze Vincence Beneše.
- 31,800 km po zelené Pod Vinnou, (417 m)
- 32,600 km po zelené Tobolka, (399 m)
- 35,200 km po modré Kodské poleší - rozc., (307 m)
- 35,900 km po modré Tetín, náměstí 9. května, (286 m), kostel Sv. Kateřiny
- 36,400 km po modré Sokolovna, Župní 200, 266 01 Tetín, (284 m)



- Legenda**
- červená
 - zelená
 - modrá
 - žlutá
 - neznačeno
 - cyklostezka

28.9. 2017
1.den pěší trasy



29.9. 2017 Trasa M (nenáročná trasa 15,2 km stoupání 488 m, klesání 553 m)

0,000 km	start	Sokolovna, Župní 200, 266 01 Tetín, (284 m)
0,540 km	po modré	Tetín, náměstí 9. května, (286 m), kostel Sv. Kateřiny
1,400 km	po modré	Kodské poleší - rozc., (307 m)
2,900 km	po modré	Koda - dolní rozc., (340 m)
3,100 km	po žluté	Koda - pramen, (330 m); <i>vyvěračka Koda je známý pramen Českého krasu, vyvěrá nezvykle vysoko v levém svahu. Samotný pramen je kryt kapličkou. Ize k němu sestoupit po kamenných schůdkách.</i>
4,600 km	po žluté	Srbsko - žst., (220 m)
4,800 km	po žluté	Srbsko - obec, (220 m)
8,900 km	po zelené	Hostím, (225 m)
10,300 km	po žluté	Svatý Jan pod Skalou, (230 m); <i>Kostel Narození sv. Jana Křtitele, který je součástí benediktinského kláštera mající počátky v 11. století v podobě jeskynní kaple sv. Jana Křtitele. Zkraje 14. století zde vzniklo probošpství, v 16. století opatství. V 17. století byl vystavěn nový kostel a klášter, zhruba sto let nato byl Josefem II. zrušen. V 16. století se stal vyhledávaným poutním místem - cílem poutníků byly údajně ostatky sv. Ivana, který žil jako poustevník v blízké jeskyni. Vedle jeskyně se nachází pramen svatého Ivana.</i>
10,700 km	po červené	Svatý Jan pod Skalou - rozc., (230 m); <i>Kaple sv. Maxmiliána, Neogotická kaple s hrobkou, kterou nechal postavit Judr. Maxmilián Berger, což byl předseda spolku pro výstavbu Národního divadla v Praze.</i>
11,800 km	po červené	Dub na Herinkách, (390 m); <i>památný strom - dub letní výšky 6 m, obvod kmene 32 cm, u cesty kamenný obelisk</i>
13,700 km	po červené	Nemocnice, (240 m)
15,200 km	po červené	Beroun - aut.st., (225 m)

Linka 210017 C17 Králův Dvůr - Tetín - Liteň

Beroun aut. st. odj.: 13:49; 14:46; 15:30; 16:25; 17:20; 19:00

Tetín přij.: 13:56; 14:53; 15:37; 16:32; 17:27; 19:06

Z Berouna žst. do Tetína k sokolovně po modré délka 2,20 km, stoupání 80 m

29.9. 2017 Trasa K (klasická trasa 22,4 km stoupání 778 m, klesání 842 m)

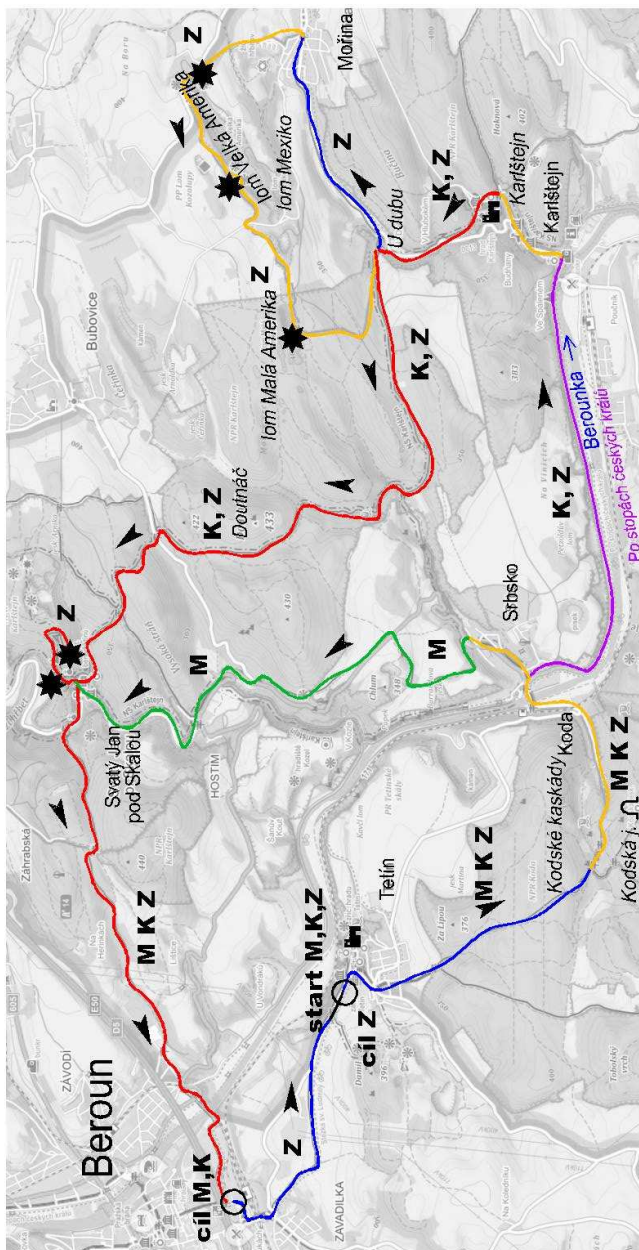
Po rozcestník Srbsko - obec je trasa společná s trasou M

4,800 km	po žluté	Srbsko - obec, (220 m)
8,700 km	po silnici	žlutá turistická značka - přichází zprava od mostu přes Berounku, (225 m)
8,900 km	po žluté	Kostel sv. Palmácia, (225 m); <i>Kostel byl založen císařem Karlem IV. r. 1348. Jednoduchá stavba s plochým stropem, pětiúhelníkovým presbytářem zaklenutým sklípkovou klenbou. V r. 1422 poškozen husitskými vojsky při obléhání hradu a dále spojenými vojsky Pražanů a Poláků. Obnoven na počátku 16. stol. R. 1648 byl poškozen švédskými vojsky a později znovu opraven.</i>
9,600 km	po žluté	Karlštejn - pod hradem, (255 m)
10,000 km	po červené	Karlštejn - hrad, (295 m); <i>otevírací doba a základní vstupné jednotlivých okruhů: 1: 190 Kč / 9:30÷17:30; 2: 330 Kč / 9:35÷17:05; 3: 150 Kč / 10:15÷17:15; 4: 80 Kč / 9:30÷17:30</i> <i>na okruhy 1 a 2 je nutná rezervace. Základní kámen nejvýznamnějšího a bezesporu nejznámějšího českého hradu byl položen římským císařem a českým králem Karlem IV. roku 1348 mimo jiné za účelem uložení korunovačních klenotů a svatých ostatků. Dnešní podoba je výsledkem zásadní přestavby v letech 1887-99, která ve snaze vrátit hradu gotický vzhled setřela do značné míry i prvky předchozích slohů.</i> <i>Jednou z nejzávažnějších částí Karlštejna je kaple sv. Kříže - místo uložení korunovačních klenotů a svatých ostatků. Pozlacená klenba spolu se 127 deskovými obrazy mistra Theodorika vytváří jeden z nejzachovělejších gotických interiérů na světě.</i>
11,000 km	po červené	Dub Sedmi bratří, (290 m); <i>památným byl dub vyhlášen v roce 1976. Je vysoký 17 metrů, obvod kmene činí 492 cm a jeho stáří se odhaduje na 350 let. Podle pověsti se pod tímto stromem dělilo o lup sedm bratří loupežníků</i>
13,200 km	po červené	Kubrychtova bouda, (270 m)
13,700 km	po červené	Bubovické vodopády, (302 m); <i>jsou tvořeny vápencovými schody pokrytými mechem a kapradím. Vodopády jsou nejpůsobivější v zimě nebo po vydatných deštích, po většinu roku zde protéká poměrně málo vody</i>
15,800 km	po červené	Boubová, (350 m)
16,700 km	po červené	Propadlé vody - rozc., (350 m)
17,600 km	po červené	Svatý Jan pod Skalou, (230 m)
22,400 km	po červené	<i>Po rozcestník Beroun - aut.st. je trasa společná s trasou M</i> Beroun - aut.st., (225 m)

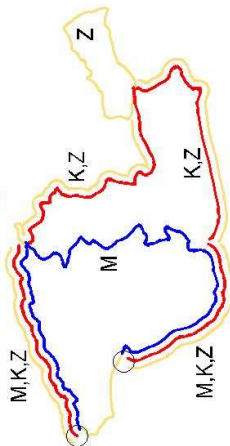
29.9. 2017**Trasa Z** (náročná trasa 33,6 km stoupání 1 238 m, klesání 1 238 m)

Po rozcestník Dub Sedmi bratří je trasa společná s trasou K

11,000 km	po červené	Dub Sedmi bratří, (290 m); <i>památným byl dub vyhlášen v roce 1976. Je vysoký 17 metrů, obvod kmene činí 492 cm a jeho stáří se odhaduje na 350 let. Podle pověsti se pod tímto stromem dělilo o lup sedm bratří loupežníků</i>
13,100 km	po modré	Mořina, (340 m)
14,200 km	po žluté	Velká Amerika - lom, (405 m); <i>vápencový lom přezdívaný jako český Grand Canyon, je dlouhý 800 m, široký 200 m a hluboký 100 m. Na jeho dně se nachází dvě navzájem propojená jezírka s průzračnou vodou hlubokou cca 10 m. Název Amerika je odvozen od amerického způsobu těžby.</i>
15,300 km	po žluté	Lom politických vězňů, (405 m); <i>vápencový lom dosahuje délky 300 m, šířky 100 m a hloubky 80 m. Lidové názvy (Trestanecký lom, Deštivý lom nebo Schniloušák) jsou odvozeny od toho, že v minulosti byl místem práce politických vězňů v nelidských podmínkách a také že na dno údajně nikdy nesvítil slunce. Na dně lomu se nachází několik jezírek a náletová vegetace.</i>
16,800 km	po žluté	Malá Amerika - lom, (390 m); <i>bývalý vápencový lom se zatopeným dnem je s okolními lomy spojen podzemními labyrinty štol.</i>
18,000 km	po žluté	Dub Sedmi bratří, (290 m)
20,000 km	po červené	Kubrychtova bouda, (270 m)
20,500 km	po červené	Bubovické vodopády, (302 m); <i>jsou tvořeny vápencovými schody pokrytými mechem a kapradím. Vodopády jsou nejpůsobivější v zimě nebo po vydatných deštích, po většinu roku zde protéká poměrně málo vody</i>
22,600 km	po červené	Boubová, (350 m)
23,500 km	po červené	Propadlé vody - rozc., (350 m)
24,300 km	po červené	odbočit vpravo na vyhlídku, (240 m)
24,500 km	po červené	Povýšení sv. Kříže, (280 m); <i>podle pověsti stojí kaple na místě, kde se poustevníku Ivanovi zjevil sv. Jan Křtitel a věnoval mu dřevěný kříž k vymítání zlých duchů. Samotná kaple vznikla v roce 1714 z iniciativy opata Koterovského, autorem návrhu byl patrně Kryštof Dienzenhofer. Zajímavostí je půdorys stavby, který má tvar řeckého kříže. V interiéru spatříte sousoší sv. Jana Křtitele s poustevníkem Ivanem z roku 1602, vytesané z červeného vápence.</i>
25,300 km	po červené	Svatojánská skalní stěna - vyhlídka, (390 m); <i>impozantní skalní stěna sahá do výšky 210 metrů, nad okolní terén. Jedná se o nejmohutnější skalní výchoz v Českém krasu.</i>
26,400 km	po červené	Svatý Jan pod Skalou, (230 m); <i>Kostel Narození sv. Jana Křtitele, který je součástí benediktinského kláštera mající počátky v 11. století v podobě jeskynní kaple sv. Jana Křtitele. Zkraje 14. století zde vzniklo probošpství, v 16. století opatství. V 17. století byl vystavěn nový kostel a klášter, zhruba sto let nato byl Josefem II. zrušen. V 16. století se stal vyhledávaným poutním místem - cílem poutníků byly údajně ostatky sv. Ivana, který žil jako poustevník v blízké jeskyni. Vedle jeskyně se nachází pramen svatého Ivana.</i>
26,800 km	po červené	Svatý Jan pod Skalou - rozc., (230 m); <i>Kaple sv. Maxmiliána, Neogotická kaple s hrobkou, kterou nechal postavit Judr. Maxmilián Berger, což byl předseda spolku pro výstavbu Národního divadla v Praze.</i>
27,900 km	po červené	Dub na Herinkách, (390 m); <i>památný strom - dub letní výšky 6 m, obvod kmene 32 cm, u cesty kamenný obelisk</i>
29,700 km	po červené	Nemocnice, (240 m)
31,200 km	po červené	Beroun - aut.st., (225 m)
33,600 km	po modré	Sokolovna, Župní 200, 266 01 Tetín, (284 m)



29.9.2017 2.den pěší trasy



	červená
	zelená
	modrá
	žlutá
	neznačeno
	cyklostezka

30.9.2017 **Trasa M** (nenáročná trasa 17,1 km stoupání 497 m, klesání 549 m)

0,000 km	start	Sokolovna, Župní 200, 266 01 Tetín, (284 m)
2,300 km	po modré	Beroun - aut.st., (225 m)
2,900 km	po modré	Beroun - nám., (225 m)
4,600 km	po modré	U Studánky - kaple, (345 m); Kaple Panny Marie Bolesné vystavěna v letech 1894+95 v pseudogotickém slohu podle projektu významného architekta a renovátora hradu Karlštejna Josefa Mockera
6,700 km	po modré	Děd - rozhl., (487 m); cihlová rozhledna byla postavena v roce 1893 jako první rozhledna Klubu českých turistů. Z výšky 10,8 metrů se vám naskytne výhled na Křivoklátskou vrchovinu. Věž je volně přístupná.
7,000 km	po zelené	Děd - rozc., (450 m)
7,200 km	po zelené	Děd - dolní rozc., (437 m)
9,100 km	po červené	Lísek, (400 m)
10,900 km	po žluté	Habrový potok, (277 m)
12,900 km	po žluté	Hradiště - odb. k oppidiu, (250 m)
13,600 km	po NS	keltské oppidium Stradonice, (365 m); oppidium představovalo významné obchodní a výrobní centrum. K osídlení lokality došlo již v polovině 2. století př. n. l., výstavba opevnění začala kolem roku 120 př. n. l. Na přelomu letopočtu bylo oppidium zničeno Markomany. Dodnes se dochovaly malé úseky valů s bránami.
15,000 km	po NS	Stradonice- kaple, (225 m); Kaple sv. Libora, původně dřevěná kaple z r. 1685 byla r. 1846 přestavěna na zděný kostelík
16,500 km	po NS	Nižbor - u lípy, (235 m)
16,700 km	po žluté	Nižbor - přejezd, (235 m)
17,100 km	po žluté	Nižbor - žst., (235 m)

Nižbor odj.:	13:17; 14:29; 16:44; 19:22
Beroun žst.:	13:30; 14:42; 16:58; 19:36
Linka 210017 C17 Králův Dvůr - Tetín - Liteň	
Beroun aut. st. odj.:	14:13
Tetín příj.:	14:20

Z Berouna žst. do Tetína k sokolovně po modré délka 2,20 km, stoupání 80 m

30.9.2017 **Trasa K** (klasická trasa 22,6 km stoupání 726 m, klesání 777 m)

Po rozcestník Lísek je trasa společná s trasou M

9,100 km	po červené	Lísek, (400 m)
12,300 km	po červené	Hudlice, (400 m); pseudorománský kostel sv. Tomáše z let 1874-76. Na jeho místě stával dřevěný kostelík. Zajímavostí je, že byl při stavbě nového kostela obezděn a zbourán teprve, když byla nová svatyně dokončena. Vnitřní zařízení pochází převážně z 19. stol. V interiéru se mj. nachází také obrazy od Josefa Hellicha. Na protější straně se nachází rodný dům a památník Josefa Jungmanna. Jde o typickou staročeskou roubenou chalupu z roku 1718, ve které najdeme dobové zařízení a také expozici představující život a dílo Josefa Jungmanna.
12,600 km	po červené	Hudlice - rozc., (400 m)
13,400 km	po modré	Hudlická skála, (487 m); skála je tvořena horninou zvanou bulizník a v jejím nitru je puklinová nekrasová jeskyně, jejíž délka je 19 m. Z vrcholu skály je pěkným výhledem do okolí. Blízko vchodu do jeskyně jsou nepřirozeně zkrácené kmínky borovic navzájem se ovíjející kolem sebe podobající se provazu.
14,200 km	po modré	Hudlice - rozc., (400 m)
15,800 km	po červené	Na Církvi, (490 m)
16,100 km	po červené	Pod Hudlickým vrchem, (505 m)
16,500 km	po červené	Pyramida, (477 m)
17,500 km	po červené	Nový Jáchymov, (365 m)
19,000 km	po modré	Červený kříž, (412 m)
21,100 km	po modré	Pod Hrachovkou, (295 m)
22,600 km	po modré	Žloutkovice - žst., (235 m)

Žloutkovice odj.:	13:12; 14:25; 16:39; 19:17
Beroun žst.:	13:30; 14:42; 16:58; 19:36
Linka 210017 C17 Králův Dvůr - Tetín - Liteň	
Beroun aut. st. odj.:	14:13
Tetín příj.:	14:20

Z Berouna žst. do Tetína k sokolovně po modré délka 2,20 km, stoupání 80 m

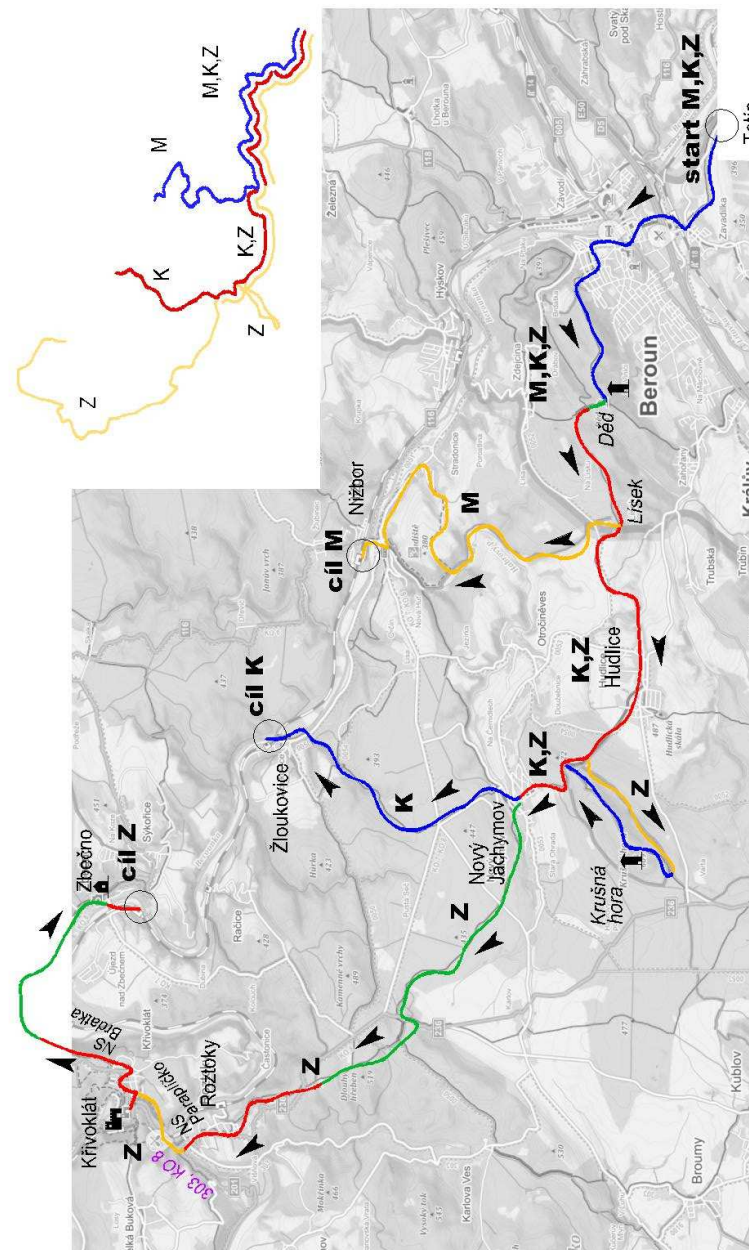
30.9. 2017 Trasa Z (náročná trasa 41,7 km stoupání 1 311 m, klesání 1 359 m)

Po rozcestník Na Církvi je trasa společná s trasou K

15,800 km	po červené	Na Církvi, (490 m)
16,600 km	po žluté	Na Kolejkách, (497 m)
18,100 km	po žluté	Býv. důl - rozc., (525 m)
19,200 km	po modré	Máminka - rozhl. odb., (587 m)
19,400 km	po modré	Krušná hora, (609 m); rozhledna Máminka stojí na místě bývalé dřevěné triangulační věže, její výška je 33 m a vystoupáte k rozhledu 96 schodů. Při dobrých podmínkách lze vidět Šumavu, Klínovec či Ještěd.
19,600 km	po modré	Máminka - rozhl. odb., (587 m)
21,400 km	po červené	Pod Hudlickým vrchem, (505 m)
21,800 km	po červené	Pyramida, (477 m)
22,800 km	po červené	Nový Jáchymov, (365 m)
27,500 km	po zelené	Leontýnský zámek sv. Václav, (468 m); zámek Leontýn - přízemní klasicistní zámeček byl postavený Karlem Egonom II. z Fürstenbergu v roce 1820. Jeho syn budovu rozšířil a pojmenoval po své manželce Leontýně z Khevenhülleru. Fasády získaly romantický ráz. Interiéry zdobily pouze trofeje z lovu. Zámek obklopuje volně řešený park, který navazuje na les a pole. V současnosti je celý areál využíván pro potřeby ústavu sociální péče pro mentálně postižené. Poblíž rozcestníku se nachází kaple sv. Václava
28,700 km	po zelené	Dlouhý hřeben - rozc., (493 m)
29,400 km	po červené	Pod Beranikem, (460 m)
31,100 km	po červené	Roztoky - nahoře, (312 m)
32,300 km	po červené	Roztoky - most, (250 m)
32,900 km	po žluté	Paraplíčko - vyhlídka, (280 m); vyhlídka nad soutokem Berounky a Rakovnického potoka
34,000 km	po žluté	Křivoklát, (280 m); otevírací doba a základní vstupné jednotlivých okruhů: 1: 320 Kč / 9:00+17:00; 2: 120 Kč / 9:00+17:00; 3: 190 Kč / 9:00+17:00; 4: 80 Kč / 9:00+17:00
		na okruhy 1 a 2 je nutná rezervace. Královský hrad obklopený nekonečnými lesy byl oblíbeným místem pobytu a lovu Přemyslovců i Lucemburků. Vznikl počátkem 12. století a během následujících staletí prošel nejrůznějšími úpravami. Ty nejzásadnější, pozdně gotické, proběhly za Vladislava Jagelonského na přelomu 15. a 16. století. Později se na stavu hradu neblaze podepsala třicetiletá válka i četné požáry. Dřívější podobu se mu snažily vrátit rekonstrukční práce probíhající od poloviny 19. století. Z interiéru vynikají královský a rytířský sál s expozicí gotického malířství a sochařství, kaple jedinečnou síťovou klenbou, knihovna a dominanta hradu - válcová věž s expozicí lovcetví.
36,100 km	po červené	Sv. Eustach - odb., (387 m)
36,300 km	po červené	Sv. Eustach, (387 m); Kaple sv. Eustacha - jednoduchá barokní zděná stavba z r. 1697, nechal ji vystavět vrchní lovcí Jan Kryštof Rayman jako poděkování za své propuštění z vězení. R. 1797 byla kaplička opravena a znovu vysvěcena. R. 1847 byla opět opravena, původní poničená freska nahrazena olejomalbou na plechu znázorňující patrona myslivců, sv. Eustacha. Posléze došlo k dalším opravám kaple i zrestaurování obrazu.
36,500 km	po červené	Sv. Eustach - odb., (387 m)
37,900 km	po červené	Písky - rozc., (368 m)
40,800 km	po zelené	Hamousův statek - Zbečno, (240 m); roubený selský statek patrně ze 16. stolet s dochovaným interiérem. Otevřeno 9:00 + 16:00, základní vstupné 70 Kč.
41,000 km	po zelené	Zbečno, (240 m)
41,700 km	po červené	Zbečno - žst., (240 m)

Zbečno odj. 13:06; 14:19; 16:34; 19:11
 Beroun žst.: 13:30; 14:42; 16:58; 19:36
 Linka 210017 C17 Králův Dvůr - Tetín - Liteň
 Beroun aut. st. odj.: 14:13
 Tetín příj.: 14:20

Z Berouna žst. do Tetína k sokolovně po modré délka 2,20 km, stoupání 80 m



30.9. 2017
3.den pěší trasy

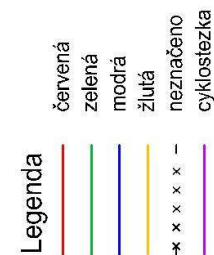
červená
 zelená
 modrá

žlutá
 neznačeno
 cyklostezka

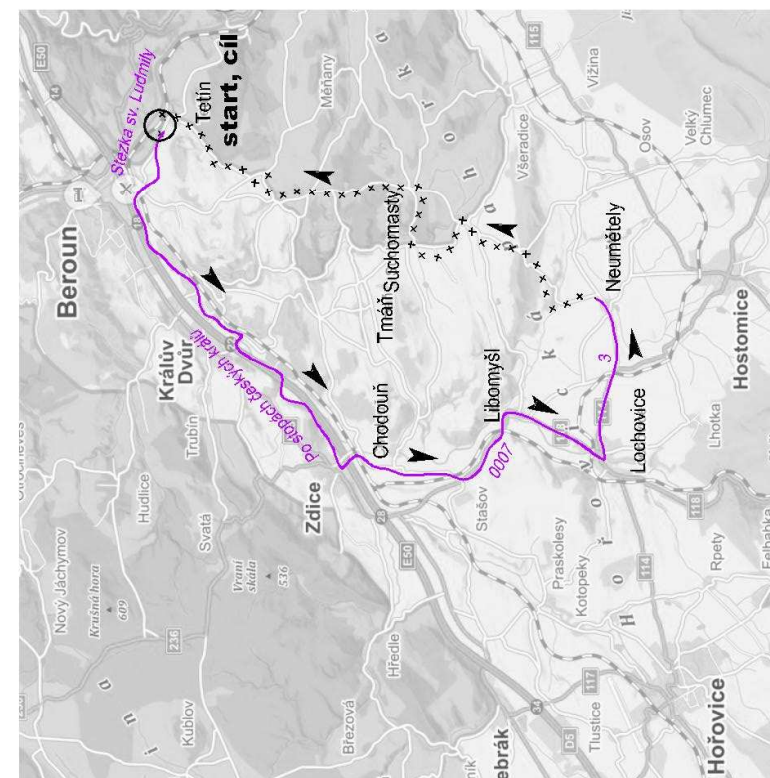
Legenda

28.9.2017 **Cyklotrasa** (délka trasy 40,0 km stoupání 605 m, klesání 605 m)

0,000 km	start	Sokolovna, Župní 200, 266 01 Tetín, (284 m)
2,100 km	Stežka sv. Ludmily	Beroun, kruhová křižovatka u autobusového nádraží, (225 m)
5,200 km	Po stopách čes. králů	Králuv Dvůr - žst., (230 m)
12,000 km	Po stopách čes. králů	Zdice - kostel, (260 m)
18,000 km	cyklo 0007	Libomyšl, (305 m); <i>nad obcí tvrzíště Hrádek u Libomyšle, tvrz vznikla pravděpodobně v první polovině 14. století a sloužila jako sídlo Oldřicha z Libomyšle, který vlastnil sousední ves. Během 15. století své sídlo přesunul k poplužnímu dvoru na návsi a tvrz zanikla</i>
20,500 km	cyklo 0007	Lochovice, (300 m)
24,300 km	cyklo 3	Neumětely, (305 m); <i>pomník Horymírova koně Šemika má podobu klasicistní pískovcové stříšky na čtyřech sloupech. Vznikl v roce 1887 a váží se k němu různé pověry. Pokud by například někdo pohnul kamenem, stihlo by obec velké neštěstí.</i>
27,100 km	po červené	Housína - rozc., (435 m)
27,800 km	po červené	Želkovice, (375 m)
28,900 km	po silnici	Borek, (413 m); <i>zděná zvonice Borek. Kostel sv. Mikuláše byl původně vystavěn v gotickém stylu a stával uprostřed obce. Ves zanikla za husitských válek. V první polovině 18. stol. kostel obnoven v barokním slohu. Jednoduchá obdélná stavba s trojboce uzavřeným presbytářem. Zařízení svatyně pochází převážně z 19. stol. Oltářní obraz ze 2. poloviny 18. stol.</i>
30,400 km	po silnici	Suchomasty, (350 m); <i>zámek Suchomasty byl postaven v 1. polovině 18. století Václavem z Bubna. Později byl barokně upraven a na začátku 20. století získal pseudobarokní prvky. Po 2. světové válce byl využíván pro potřeby domova pro seniory, dnes zde sídlí ústav pro mentálně postižené děti. K zámku přiléhá park, založený v 1. polovině 19. století.</i>
34,300 km	po silnici	parkoviště Koněpruských jeskyní, (430 m); <i>Koněpruské jeskyně otevřeny 8:00 ÷ 16:00; vstupné plné 130 Kč, snížené 90 Kč</i>
39,500 km	po silnici	Tetín, nám. 9. května, (286 m)
40,000 km	start	Sokolovna, Župní 200, 266 01 Tetín, (284 m)

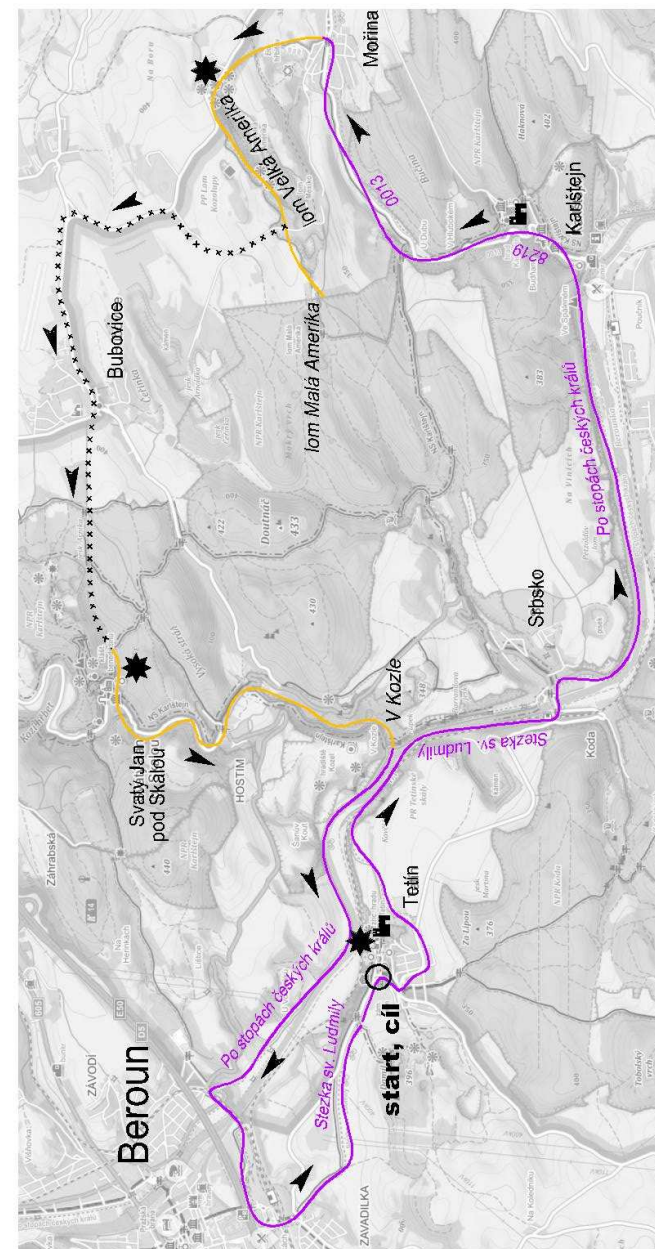


28.9.2017
1.den cyklotrasa



29.9. 2017 **Cyklotrasa** (délka trasy 33,3 km stoupání 647 m, klesání 647 m)

0,000 km	start	Sokolovna, Župní 200, 266 01 Tetín, (284 m)
0,450 km	Stezka sv. Ludmily	Tetín, nám. 9. května, (286 m)
4,800 km	Stezka sv. Ludmily	Srbsko - obec, (220 m)
8,900 km	Po stopách čes. králů	Kostel sv. Palmácia, (225 m); <i>Kostel byl založen císařem Karlem IV. r. 1348. Jednoduchá stavba s plochým stropem, pětiúhelníkovým presbytářem zaklenutým sklípkovou klenbou. V r. 1422 poškozen husitskými vojsky při obléhání hradu a dále spojenými vojsky Pražanů a Poláků. Obnoven na počátku 16. stol. R. 1648 byl poškozen švédskými vojsky a později znovu opraven.</i>
9,400 km	cyklo 8219	Karlštejn, (255 m); <i>možnost odbočit k hradu, délka odbočky 2 x 0,600 km</i> <i>otevřací doba a základní vstupné jednotlivých okruhů:</i> <i>1: 190 Kč / 9:30+17:30; 2: 330 Kč / 9:35+17:05; 3: 150 Kč / 10:15+17:15; 4: 80 Kč / 9:30+17:30</i> <i>na okruhy 1 a 2 je nutná rezervace. Základní kámen nejvýznamnějšího a bezesporu nejznámějšího českého hradu byl položen římským císařem a českým králem Karlem IV. roku 1348 mimo jiné za účelem uložení korunovačních klenotů a svatých ostatků. Dnešní podoba je výsledkem zásadní přestavby v letech 1887-99, která ve snaze vrátit hradu gotický vzhled setřela do značné míry i prvky předchozích slohů.</i> <i>Jednou z nejzáčasnějších částí Karlštejna je kaple sv. Kříže - místo uložení korunovačních klenotů a svatých ostatků. Pozlacená klenba spolu se 127 deskovými obrazy mistra Theodorika vytváří jeden z nejzachovalejších gotických interiérů na světě.</i>
12,600 km	cyklo 0013	Mořina, (340 m)
13,800 km	po žluté	Velká Amerika - lom, (405 m); <i>vápencový lom přezdívaný jako český Grand Canyon, je dlouhý 800 m, široký 200 m a hluboký 100 m. Na jeho dně se nachází dvě navzájem propojená jezírka s průzračnou vodou hlubokou cca 10 m. Název Amerika je odvozen od amerického způsobu těžby.</i>
14,800 km	po žluté	Lom politických vězňů, (405 m); <i>vápencový lom dosahuje délky 300 m, šířky 100 m a hloubky 80 m. Lidové názvy (Trestanecký lom, Deštivý lom nebo Schniloušák) jsou odvozeny od toho, že v minulosti byl místem práce politických vězňů v nelidských podmínkách a také že na dno údajně nikdy nesvítí slunce. Na dně lomu se nachází několik jezírek a náletová vegetace.</i>
16,000 km	po žluté	Malá Amerika - lom, (390 m); <i>bývalý vápencový lom se zatopeným dnem je s okolními lomy propojen podzemními labyrinty štol.</i>
16,800 km	po žluté	zpět na zpevněnou cestu, (390 m); <i>odbočit vlevo</i>
20,300 km	po cestě a silnici	Bubovice, (410 m); <i>Kaple ve středu obce byla zřejmě vystavěna v roce 1714 a zasvěcena svatému Vojtěchovi. Zanikla v roce 1785 po zrušení benediktýnského kláštera a následně rozebrána jako stavební materiál. Dodnes se dochovalo torzo severovýchodní obvodové zdi.</i>
21,200 km	po cestě	U lomu, (405 m)
22,900 km	lesní cestou	Svatý Jan pod Skalou, (230 m); <i>Kostel Narození sv. Jana Křtitele, který je součástí benediktýnského kláštera mající počátky v 11. století v podobě jeskynní kaple sv. Jana Křtitele. Zkraje 14. století zde vzniklo probošství, v 16. století opatství. V 17. století byl vystavěn nový kostel a klášter, zhruba sto let nato byl Josefem II. zrušen. V 16. století se stal vyhledávaným poutním místem - cílem poutníků byly údajně ostatky sv. Ivana, který žil jako poustevník v blízké jeskyni. Vedle jeskyně se nachází pramen svatého Ivana.</i>
24,300 km	po žluté	Hostim, (225 m)
26,200 km	NS Karlštejn	V Kozle, (220 m); <i>Kozelská ulice napojení na cyklostezku Po stopách českých králů</i>
30,900 km	Po stopách čes. králů	Beroun - aut.st., (225 m)
33,300 km	Stezka sv. Ludmily	Sokolovna, Župní 200, 266 01 Tetín, (284 m)



29.9. 2017
2.den cyklotrasa

Legenda

- červená
- zelená
- modrá
- žlutá
- neznačeno
- cyklostezka
- x x x x x -

30.9. 2017 **Cyklotrasa** (délka trasy 61,0 km stoupání 1 367 m, klesání 1 367 m)

- 0,000 km start Sokolovna, Župní 200, 266 01 Tetín, (284 m)
- 2,100 km Stezka sv. Ludmily Beroun, kruhová křižovatka u autobusového nádraží, (225 m)
- 2,900 km po modré Beroun - nám., (225 m)
- 5,100 km cyklo 0052 Brdatka, (250 m)
- 7,600 km cyklo 0052 Zdejčina, (395 m)
- 13,600 km cyklo 0052 Hudlice, (400 m); *pseudománský kostel sv. Tomáše z let 1874-76. Na jeho místě stával dřevěný kostelík. Zajímavostí je, že byl při stavbě nového kostela obezděn a zbourán teprve, když byla nová svatyně dokončena. Vnitřní zařízení pochází převážně z 19. stol. V interiéru se mj. nachází také obrazy od Josefa Hellicha. Na protější straně se nachází rodný dům a památník Josefa Jungmanna. Jde o typickou staročeskou roubenou chalupu z roku 1718, ve které najdeme dobové zařízení a také expozici představující život a dílo Josefa Jungmanna.*

Otevírací doba **9:00-12:00** a **14:00-17:00**, základní vstupné **20 Kč**

- 13,900 km cyklo 0052 Hudlice - rozc., (400 m)
- 16,900 km cyklo 0054 rozcestník cyklotras 0054 a 0053, (360 m); *odbočit vlevo na cyklotrasu 0053*
- 19,000 km cyklo 0053 Nový Jáchymov, (365 m)
- 20,900 km po modré Červený kříž, (412 m)
- 29,100 km cyklo KO 8 Roztoky - most, (250 m)
- 30,700 km cyklo KO 8 Křivoklát, (280 m); *otevírací doba a základní vstupné jednotlivých okruhů:*

1: 320 Kč / 9:00-17:00; **2:** 120 Kč / 9:00-17:00; **3:** 190 Kč / 9:00-17:00; **4:** 80 Kč / 9:00-17:00

na okruhy 1 a 2 je nutná rezervace. Královský hrad obklopený nekonečnými lesy byl oblíbeným místem pobytu a lovu Přemyslovců i Lucemburků. Vznikl počátkem 12. století a během následujících staletí prošel nejrůznějšími úpravami. Ty nejzásadnější, pozdně gotické, proběhly za Vladislava Jagelonského na přelomu 15. a 16. století. Později se na stavu hradu neblaze podepsala třicetiletá válka i četné požáry. Dřívější podobu se mu snažily vrátit rekonstrukční práce probíhající od poloviny 19. století. Z interiéru vynikají královský a rytířský sál s expozicí gotického malířství a sochařství, kaple jedinečnou síťovou klenbou, knihovna a dominanta hradu - válcová věž s expozicí lovcetví.

- 32,700 km cyklo KO 8 Sv. Eustach, (387 m); *Kaple sv. Eustacha - jednoduchá barokní zděná stavba z r. 1697, nechal ji vystavět vrchní lovcí Jan Kryštof Rayman jako poděkování za své propuštění z vězení. R. 1797 byla kaplička opravena a znovu vysvěcena. R. 1847 byla opět opravena, původní poničená freska nahrazena olejomalbou na plechu znázorňující patrona myslivců, sv. Eustacha. Posléze došlo k dalším opravám kaple i zrestaurování obzru.*

- 37,600 km cyklo KO 8 Hamousův statek - Zbečno, (240 m); *roubený selský statek patrně ze 16. století s dochovaným interiérem. Otevřeno 9:00 - 16:00, základní vstupné 70 Kč.*

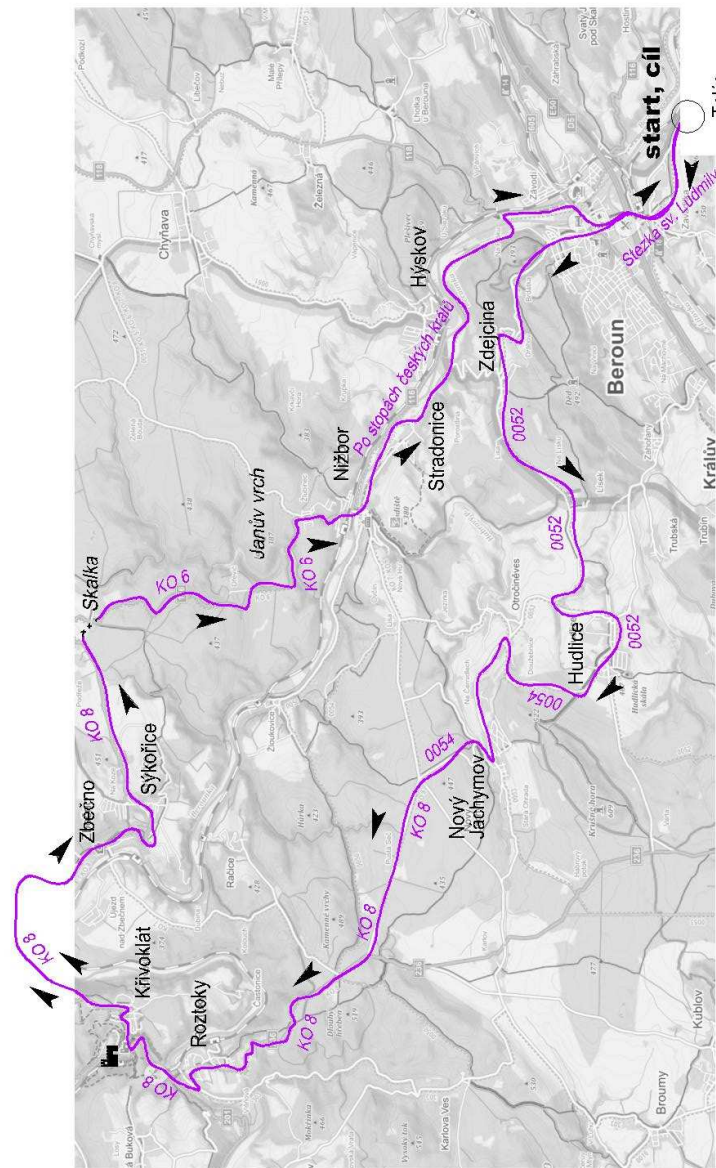
- 46,600 km cyklo KO 8 Dřevíč, (340 m); *Zámek Dřevíč je obdélná jednopatrová barokní budova krytá mansardovou střechou. Byl postaven počátkem 18. století Josefem Vilémem Fürstenbergem. V 19. století byl stavebně upraven. Od roku 1929 zámček vlastnil stát, který jej využíval jako sídlo lesní správy, školici a rekreační středisko. Dnes je v soukromých rukou a veřejnosti nepřístupný*

- 49,800 km cyklo KO 8 Nižbor - most přes Berounku, (240 m); *za mostem odbočit vpravo a sjet pod most na cyklostezku 0050 Po stopách českých králů*

- 56,900 km cyklo KO 8 ulice K lávce, (225 m); *u lávky jet přímo po ulici K lávce do Berouna*

- 58,400 km po silnici Beroun, Politických vězňů, (225 m)

- 61,000 km Stezka sv. Ludmily Sokolovna, Župní 200, 266 01 Tetín, (284 m)



Legenda

- červená
- zelená
- modrá
- žlutá

neznámeno
cyklostezka
naučná stezka

30.9. 2017
3.den cyklotrasa